



**GEMEENTERAADS-
VERKIEZINGEN
VAN 14 OKTOBER 2012
IN HET BRUSSELS
HOOFDSTEDELIJK
GEWEST**



— INHOUD

— INLEIDING	3
— DE GEMEENTELIJKE MACHT	4
— WIE MAG STEMMEN ?	6
— AANTAL POTENTIËLE KIEZERS IN BRUSSEL	8
— WANNEER EN HOE GELDIG STEMMEN ?	9
— GEVALLEN VAN UITSLUITING OF SCHORSING VAN DE KIESRECHTEN ..	9
— OPMAKEN VAN DE KIEZERSLIJST EN INDIENEN VAN BEZWAREN ..	10
— OPROEPINGSBRIEF	13
— STEMLICHT	14
— REISKOSTEN	15
— STEMMEN BIJ VOLMACHT	16
— BIJSTAND BIJ HET STEMMEN	17
— DE GEAUTOMATISEERDE STEMMING	17
— DE ELEKTRONISCHE STEMMING MET PAPIEREN BEWIJSSTUK ...	20
— VERKIESBAARHEIDSVoorwaarden	22
— PARITEIT MAN-VROUW OP DE LIJSTEN	23
— INDIENING VAN DE KANDIDATUREN	24
— KIESBUREAUS	26
— BESCHERMDE EN VERBODEN LETTERWOORDEN EN LOGO'S ...	28
— EVENREDIGE VERTEGENWOORDIGING	29
— ONVERENIGBAARHEDEN	31
— BEOORDELING VAN DE GELDIGHEID VAN DE VERKIEZING	33
— VERKIEZING VAN DE O.C.M.W.-RADEN	35
— VERKIEZINGSCAMPAGNE	36
— DE DOOR DE PARTIJEN AANGEWEEZEN GETUIGEN	38



— INLEIDING

In een democratie die gebaseerd is op volksvertegenwoordiging zoals in België, worden regelmatig verkiezingen gehouden opdat de burgers hun vertegenwoordigers voor de verscheidene overheden zouden kunnen aanwijzen.

De verkiezingen die in het Brussels Hoofdstedelijk Gewest worden gehouden zijn de volgende:

meenteraadsverkiezingen. Er zijn geen provincieraadsverkiezingen in Brussel.

De gemeenteraadsverkiezingen worden georganiseerd op basis van enerzijds het Brussels Gemeentelijk Kieswetboek en anderzijds de wet van 11 april 1994 tot organisatie van de geautomatiseerde stemming.

VERKIEZINGEN	HOE VAAK?
De Kamer	4 jaar
De Senaat	4 jaar
Het Europees Parlement	5 jaar
Het Vlaams Parlement	5 jaar
Het Parlement van de Franse Gemeenschap	5 jaar
Het Brussels Hoofdstedelijk Parlement	5 jaar
De gemeenteraden	6 jaar

De grondbeginselen van het Belgische kiesstelsel zijn vastgelegd in de Grondwet:

- de verkiezingen gebeuren volgens het algemeen kiesstelsel;
- het principe van de evenredige vertegenwoordiging wordt toegepast;
- iedere kiezer kan één stem uitbrengen;
- de stemming is geheim;
- de stemming is verplicht;
- de stemming gebeurt in de gemeente waar de kiezer is gedomicilieerd.

Ingevolge de zogenaamde “Lambermont-akkoorden” uit 2001 is de volledige provinciale en gemeentelijke wetgeving, op enkele uitzonderingen na, overgeheveld van de Federale Staat naar de drie Gewesten (Vlaams Gewest, Waals Gewest en Brussels Hoofdstedelijk Gewest). Deze overheveling is geregeld bij de bijzondere wet van 13 juli 2001 houdende overdracht van diverse bevoegdheden aan de Gewesten en Gemeenschappen (Belgisch Staatsblad van 3 augustus 2001).

Voor de gemeenten Sint-Gillis en Sint-Pieters-Woluwe is de ordonnantie van 12 juli 2012 houdende de organisatie van de elektronische stemming voor de gemeenteraadsverkiezingen van toepassing in plaats van voormelde wet van 11 april 1994.

— DE GEMEENTELIJKE MACHT

▪ De gemeente is het overheidsniveau dat u het meest nabij is. Zij beschikt over talrijke bevoegdheden. De organisatie en het beheer van de gemeente steunt voornamelijk op **drie organen**:

1. het wetgevende orgaan: de gemeenteraad;
2. het uitvoerende orgaan: het college van burgemeester en schepenen;
3. de burgemeester.

▪ De gemeentelijke bevoegdheden zijn erg ruim en omvatten alles wat te maken heeft met het **“gemeentelijk belang”**, met andere woorden de collectieve noden van de inwoners.

▪ De wet bestendigt het principe van de gemeentelijke autonomie, dat de erkenning van de gemeentelijke macht als onafhankelijke macht bevat. Dat wil dus zeggen dat de gemeentelijke verkozenen over een ruime beslissingsmacht beschikken binnen de bevoegdheden die ze uitoefenen, zij het onder toezicht, uitgeoefend door het Brussels Hoofdstedelijk Gewest.

De gemeente heeft tevens de taak om bepaalde wetten en beslissingen van de federale, de gewestelijke en de gemeenschapsoverheid uit te voeren (vb. burgerlijke stand, politie, enz.).

- Zo is de gemeente onder andere bevoegd voor:
- openbare werken;
 - onderwijs;
 - burgerlijke stand (geboorte, huwelijk, overlijden);
 - bevolking (identiteitskaart, adreswijziging, rijbewijs, enz.);
 - sociale actie dankzij het O.C.M.W. en andere diensten;
 - lokale politie (via de politiezones);
 - enz.

▪ Elke gemeente heeft een **gemeenteraad**. Deze omvat de mandatarissen die bij de gemeenteverkiezingen verkozen werden. De gemeenteraadsleden stemmen de gemeentelijke reglementen en besluiten. Zij kiezen eveneens de schepenen die, samen met de burgemeester, het college van burgemeester en schepenen vormen. De organisatie van de gemeenteraad beantwoordt



Het stadhuis van Etterbeek

aan nauwkeurige regels. Hij vergadert onder het voorzitterschap van de burgemeester minstens tienmaal per jaar. De plaats, de dag en het uur, evenals de agenda van de zittingen van de gemeenteraad moeten bekendgemaakt worden door aanplakking aan het gemeentehuis. De agenda wordt bepaald door het college van burgemeester en schepenen, terwijl ieder gemeenteraadslid de mogelijkheid heeft om een bijkomend punt te laten inschrijven. De stemmingen gebeuren met de absolute meerderheid. Bovendien zijn de zittingen van de gemeenteraad in principe openbaar, behalve wanneer de zitting met gesloten deuren vereist is, wat wil zeggen dat iedere burger de openbare zittingen mag bijwonen, dit echter zonder er aan deel te nemen.

Het aantal gemeenteraadsleden dat rechtstreeks moet worden verkozen, hangt af van het bevolkingscijfer van de gemeente (zie tabel 1).

- Het **college van burgemeester en schepenen** oefent zijn machten collectief uit. Met andere woorden, ieder lid ervan is solidair aansprakelijk voor de beslissingen en handelingen van het college. Het kan echter, voor de voorbereiding van de te behandelen dossiers, de werkzaamheden toevertrouwen aan één of meer schepenen. Zoals hiervoor al werd vermeld, worden door en uit die gemeenteraadsleden de schepenen verkozen. Hun aantal wordt, net zoals dat van de gemeenteraadsleden, bepaald naar gelang van de omvang van de bevolking van de gemeente (zie tabel 1). De zittingen van het college van burgemeester en schepenen zijn niet openbaar.
- In het Brussels Hoofdstedelijk Gewest bestaan er specifieke regels om de aanwezigheid

van schepenen van beide gemeenschappen binnen het college aan te moedigen (artikel 279 van de nieuwe gemeentewet). Sinds 2002 verplicht artikel 11bis van de Grondwet de aanwezigheid van personen van verschillend geslacht in de colleges van burgemeester en schepenen.

- De **burgemeester** wordt benoemd door de Brusselse Hoofdstedelijke Regering uit de Belgische leden van de gemeenteraad op geschreven voordracht van ten minste de meerderheid van de verkozenen van de lijst waarop hij is voorgedragen en door ten minste de meerderheid van de verkozenen in de raad. Hij kan eveneens benoemd worden uit de Belgische kiezers van de gemeente die de leeftijd van 25 jaar bereikt hebben, en dit zelfs indien hij geen deel uitmaakt van de gemeenteraad.

Hij heeft heel wat taken:

- hij is de voorzitter van het college van burgemeester en schepenen;
- hij ondertekent de reglementen en beschikkingen van de raad, van het college van burgemeester en schepenen, de publicaties, de akten en de briefwisseling van de gemeente;

- hij vertegenwoordigt de hogere overheden op het plaatselijke vlak en is er in die hoedanigheid verantwoordelijk voor de uitvoering van de wetten, ordonnances, enz.;
- hij is ambtenaar van de burgerlijke stand en zorgt ervoor dat de registers behoorlijk bijgehouden worden;
- hij maakt deel uit van het Politiecollege dat op het vlak van de politiezone opdrachten van administratieve politie uitvoert.

- Elke gemeente heeft tevens een **O.C.M.W.-raad** die het Openbaar Centrum voor Maatschappelijk Welzijn beheert. De leden van deze raad worden na de gemeenteraadsverkiezingen verkozen door de gemeenteraad (zie punt 23). Het O.C.M.W. heeft als opdracht aan personen en families hulp te verzekeren die de collectiviteit hen verschuldigd is. Deze hulp kan van materiële, sociale, medische, medisch-sociale of psychologische aard zijn (vb. toekenning van het integratie-inkomen, socio-professionele integratie, dringende medische hulp voor illegalen, hulp inzake huisvesting, hulp aan bejaarde personen, toegang tot cultuur en vrijetijdsbesteding, enz.).

19 gemeenten van het Brussels Hoofdstedelijk Gewest – Aantal raadsleden en schepenen op basis van het inwonersaantal op 31 december 2011.

GEMEENTE	SCHEPENEN	RAADSLEDEN
Anderlecht	9	47
Oudergem	7	31
Sint-Agatha-Berchem	6	27
Brussel	9	49
Etterbeek	7	35
Evere	7	33
Vorst	8	37
Ganshoren	6	27
Elsene	8	43
Jette	7	35
Koekelberg	6	27
Sint-Jan-Molenbeek	8	45
Sint-Gillis	7	35
Sint-Josse-Ten-Noode	6	29
Schaarbeek	9	47
Ukkel	8	41
Watermaal-Bosvoorde	6	27
Sint-Lambrechts-Woluwe	8	37
Sint-Pieters-Woluwe	7	33

— WIE MAG STEMMEN ?

Belgen

Krachtens artikel 1 van het Brussels Gemeentelijk Kieswetboek moet men, om gemeenteraadskiezer te zijn:

1. **Belg** zijn;
2. de volle leeftijd van achttien jaar bereikt hebben op 14 oktober 2012;
3. uiterlijk op 1 augustus 2012 ingeschreven zijn in **de bevolkingsregisters** van de gemeente;
4. zich niet bevinden in één van de **gevallen van uitsluiting of schorsing** van het kiesrecht op 14 oktober 2012 (zoals verder uiteengezet).

Burgers van de Europese Unie die in België verblijven

Volgens het verdrag van Maastricht kan elke burger van de Europese Unie die in een lidstaat verblijft waarvan hij geen onderdaan is, het stemrecht en het recht zich verkiesbaar te stellen voor gemeenteraadsverkiezingen verwerven. Dit onder dezelfde voorwaarden als de onderdanen van die Staat. Dit kiesrecht wordt in België geregeld bij wet van 27 januari 1999.

Om als Europese burger aan deze verkiezingen deel te nemen moet men:

1. de **nationaliteit** hebben van één van de lidstaten van de Unie: Bulgarije, Cyprus, Denemarken, Duitsland, Estland, Finland, Frankrijk, Griekenland, Groot-Brittannië, Hongarije, Ierland, Italië, Luxemburg, Letland, Litouwen, Malta, Nederland, Oostenrijk, Polen, Portugal, Roemenië, Slovenië, Slowakije, Spanje, Tsjechië en Zweden. Wie daarenboven naast één van deze 26 Europese nationaliteiten ook de Belgische nationaliteit bezit, wordt als Belg beschouwd en neemt dus deel aan alle Belgische verkiezingen;
2. **uiterlijk op 1 augustus 2012 ingeschreven zijn** in het bevolkingsregister van de gemeente waar men verblijft. Voor Europese

ambtenaren, die vrijgesteld zijn van de inschrijving in de bevolkingsregisters, en hun gezin volstaat het dat ze vermeld worden in het bevolkingsregister van de Belgische gemeente waar ze hun hoofdverblijfplaats hebben;

3. minstens **18 jaar** zijn op 14 oktober 2012;
4. zich **niet** bevinden in één van de gevallen van **uitsluiting of schorsing** van het kiesrecht op 14 oktober 2012 (zoals verder uiteengezet);
5. ingeschreven zijn op de **kiezerslijst** van de gemeente ook al is men reeds opgenomen op de kiezerslijst voor de verkiezing van het Europees Parlement. Hiervoor is een aanvraagformulier nodig dat gratis te bekomen is op het gemeentehuis of kan gedownload worden van de website www.brusselverkiezingen2012.irisnet.be en dat **ten laatste op 31 juli 2012** moet worden ingediend. Eens door het college van burgemeester en schepenen als kiezer erkend, ontvangt men een officieel bericht van de gemeente. Een inschrijving op de kiezerslijst houdt dezelfde wettelijke verplichting tot stemmen in als voor de Belgische onderdanen.

De erkenning in de hoedanigheid van kiezer blijft geldig zolang de betrokkene blijft voldoen aan de kiesbevoegdheidsvoorwaarden of zolang hij niet heeft afgezien van zijn bevoegdheid van kiezer ongeacht de gemeente waar hij zijn hoofdverblijf in België gevestigd heeft. Dit wil dus zeggen dat de Europese burger die voor de vorige gemeenteraadsverkiezingen reeds zijn aanvraag heeft ingediend en erkend is als kiezer, ook voor de gemeenteraadsverkiezingen van 2012 automatisch erkend zal worden als kiezer. In dat geval moet hij dus geen nieuwe aanvraag meer indienen.

Burgers onderdanen van een staat die geen lidstaat is van de Europese Unie die in België verblijven

Krachtens de wet van 19 maart 2004 krijgen nu ook vreemdelingen van buiten Europa die in ons land verblijven stemrecht, wat wil zeggen dat ze enkel kunnen optreden als kiezer, maar niet als kandidaat, dit in tegenstelling met de Europese burgers.

Behalve de nationaliteit, dienen ze wel aan dezelfde voorwaarden als de Europese burgers te voldoen, zijnde:

1. **uiterlijk op 1 augustus 2012 zijn ingeschreven** in het bevolkingsregister van de gemeente waar ze hun hoofdverblijfplaats hebben;
2. minstens **18 jaar** zijn op 14 oktober 2012;
3. zich niet bevinden in één van de gevallen van **uitsluiting of schorsing** van het kiesrecht op 14 oktober 2012 (zoals verder uiteengezet);
4. **ingeschreven** zijn op de kiezerslijst van de gemeente. Hiervoor is een aanvraagformulier nodig dat gratis te bekomen is op het gemeentehuis of kan gedownload worden van de website www.brusselverkiezingen2012.irisnet.be en dat **ten laatste op 31 juli 2012** moet worden ingediend bij de gemeente. In

deze schriftelijke aanvraag dient de aanvrager het volgende te vermelden: de nationaliteit, het adres van de hoofdverblijfplaats en een verklaring waarin de indiener van de aanvraag zich ertoe verbindt de Grondwet, de wetten van het Belgische volk en het Verdrag tot bescherming van de rechten van de mens en de fundamentele vrijheden na te leven. Eens door het college van burgemeester en schepenen als kiezer erkend, ontvangt men een officieel bericht van de gemeente. Een inschrijving op de kiezerslijst houdt dezelfde wettelijke verplichting tot stemmen in als voor de Belgische onderdanen.

5. Er is echter een **bijkomende voorwaarde**: men moet gedurende de **vijf jaar vóór** de indiening van de aanvraag de **hoofdverblijfplaats ononderbroken in België** hebben. Dit ononderbroken verblijf moet bovendien gedeckt zijn door een wettelijke verblijfstitel.

Ook hier blijft de erkenning in de hoedanigheid van kiezer geldig zolang de betrokkene blijft voldoen aan de kiesbevoegdheidsvoorwaarden of zolang hij niet heeft afgezien van zijn bevoegdheid van kiezer ongeacht de gemeente waar hij zijn hoofdverblijf in België gevestigd heeft. Zo behoudt de geïnteresseerde die zijn aanvraag reeds ingediend had en de goedkeuring van zijn hoedanigheid als kiezer bekomen had voor de vorige gemeenteraadsverkiezingen, deze hoedanigheid van kiezer voor de gemeenteraadsverkiezingen van 2012 en de volgende.

*Het stadhuis van
Sint-Lambrechts-Woluwe*



— AANTAL POTENTIËLE KIEZERS IN BRUSSEL

HET BRUSSELS HOOFDSTEDELIJK GEWEST							
	Belgische kiezers	KIEZERS EUROPESE UNIE			KIEZERS NIET EUROPESE UNIE		
		Totaal	Ingeschreven	Potentieel	%	Ingeschreven	Potentieel
Anderlecht	56.591	1.798	15.729	11,43%	612	5.842	10,48%
Oudergem	18.736	776	4.635	16,74%	96	592	16,22%
Sint-Agatha-Berchem	14.302	289	2.029	14,24%	83	659	12,59%
Brussel	79.183	3.086	28.166	10,96%	1.396	9.622	14,23%
Etterbeek	20.644	1.543	12.679	12,17%	190	1.458	13,03%
Evere	21.731	386	3.759	10,27%	195	1.353	14,41%
Vorst	27.090	1.325	9.495	13,95%	486	2.202	22,07%
Ganshoren	14.804	381	2.090	18,23%	104	741	14,04%
Elsene	36.820	2.811	24.463	11,49%	445	3.600	12,36%
Jette	29.627	616	4.720	13,05%	332	1.798	18,46%
Koekelberg	10.842	345	2.571	13,42%	148	1.068	13,86%
Sint-Jan-Molenbeek	46.401	1.050	9.611	10,92%	909	5.674	16,02%
Sint-Gillis	19.664	2.675	13.855	19,31%	497	2.699	18,41%
Sint-Josse-Ten-Noode	11.140	697	4.706	14,81%	494	2.112	23,39%
Schaarbeek	60.792	2.361	18.519	12,75%	1.437	8.464	16,98%
Ukkel	45.231	2.379	14.673	16,21%	281	1.762	15,95%
Watermaal-Bosvoorde	15.974	680	2.694	25,24%	86	362	23,76%
Sint-Lambrechts-Woluwe	28.362	1.366	10.287	13,28%	171	1.166	14,67%
Sint-Pieters-Woluwe	21.767	1.586	7.991	19,85%	87	665	14,67%
	579.701	26.150	192.672	13,57%	8.022	51.839	15,47%

Toestand op 31 juli 2012

— WANNEER EN HOE GELDIG STEMMEN ?

Men kan gaan stemmen tussen 8 en 16 uur.

Om geldig te stemmen voor de gemeenteraadsverkiezingen mag men per verkiezing slechts stemmen op **één en dezelfde** lijst.

Na een lijst te hebben gekozen, kan de kiezer:

- een stem uitbrengen in het vakje bovenaan de lijst (lijststem);
- een stem uitbrengen in het vakje naast de naam van één of meerdere kandidaten (naamstem).

Wanneer er tegelijk een lijststem en één of meerdere naamstemmen op dezelfde lijst worden uitgebracht, wordt met de uitgebrachte lijststem geen rekening gehouden.

Aangezien men in het Brussels Hoofdstedelijk Gewest gebruik maakt van de geautomatiseerde stemming of de elektronische stemming met papieren bewijsstuk, is het bijgevolg niet mogelijk op verschillende lijsten te stemmen daar de kiezer eerst een lijst moet kiezen vooraleer hij, indien hij dat wenst, een naamstem kan uitbrengen.

— GEVALLEN VAN UITSLUITING OF SCHORSING VAN DE KIESRECHTEN

Uitsluiting

Zij die levenslang ontzet zijn van de uitoefening van het kiesrecht door veroordeling zijn definitief uitgesloten van het kiesrecht en mogen niet worden toegelaten tot de stemming (art. 6 Kieswetboek).

Het stadhuis van
Schaarbeek



Schorsing

Zijn in de uitoefening van hun kiesrecht geschorst en mogen tot de stemming niet worden toegelaten zolang die onbekwaamheid duurt (art. 7 Kieswetboek):

- de gerechtelijk onbekwaamverklaarden, de personen onder statuut van verlengde minderjarigheid of geïnterneerden;
- zij die voor een bepaalde duur ontzet zijn van de uitoefening van het kiesrecht door veroordeling;
- zij die ter beschikking van de Regering zijn gesteld onder de vorm van een internering.

— OPMAKEN VAN DE KIEZERSLIJST EN INDIENEN VAN BEZWAREN

A. Opmaken van de lijst

Met het oog op de komende gemeenteraadsverkiezingen wordt **de kiezerslijst** door het college van burgemeester en schepenen van elke gemeente opgemaakt op 1 augustus 2012.

Wie wordt hierop vermeld:

- de personen van Belgische nationaliteit die voldoen aan de kiesbevoegdheidsvoorwaarden en ingeschreven zijn in de bevolkingsregisters van een gemeente op 1 augustus 2012;
- de Europese en niet-Europese onderdanen die voldoen aan de kiesbevoegdheidsvoorwaarden en waarvan de inschrijving is aanvaard op 1 augustus 2012;
- diegenen die, behalve de leeftijd, voldoen aan de kiesbevoegdheidsvoorwaarden en tussen 1 augustus 2012 en 14 oktober 2012, 18 jaar worden;
- degenen waarvan de schorsing van de kiesrechten een einde neemt tussen 1 augustus 2012 en 14 oktober 2012.

De gemeente stuurt een exemplaar van deze lijst op aan de gouverneur van het administratief arrondissement Brussel Hoofdstad en twee exemplaren aan de Regering. Deze controleert de kiezerslijsten om na te gaan of niemand op meerdere lijsten vermeld is. In geval van een dubbele inschrijving duidt de Regering het college aan hetwelke de kiezer moet schrappen en hetwelke dat de inschrijving behoudt, na advies te vragen van de betrokken colleges van burgemeester en schepenen.

In een aantal gevallen kan men evenwel van de kiezerslijst geschrapt worden. Dit is bijvoorbeeld het geval voor:

- de kiezers die tussen 1 augustus 2012 en 14 oktober 2012 de Belgische nationaliteit verloren hebben;



Nieuwe elektronische stelsysteem: touch screen

- de kiezers die na de datum waarop de kiezerslijst wordt afgesloten, het voorwerp zijn van een veroordeling of een beslissing die voor hen ofwel de uitsluiting van het kiesrecht, ofwel de schorsing van dat recht op de datum van de verkiezing meebrengt.

Iedere persoon ingeschreven op de kiezerslijst of die voldoet aan de voorwaarden om te kiezen heeft tevens het recht op inzage van de kiezerslijst van zijn gemeente of een andere gemeente binnen zijn arrondissement en kan bezwaar indienen tegen:

- de onterechte inschrijving, weglating, schrapping van de kiezerslijst van hem of van een andere persoon;
- onjuiste vermeldingen die er zouden op voorkomen.

Het bezwaar kan tot de twaalfde dag voor de verkiezingen worden ingediend bij het college van burgemeester en schepenen dat binnen de vier dagen na indiening van het bezwaar en in elk geval vóór de zevende dag voor die van de verkiezingen uitspraak doet.

De beslissing van het college van burgemeester en schepenen kan aangevochten worden bij het Hof van Beroep. Dit beroep kan enkel worden ingesteld bij de zitting van het college van burgemeester en schepenen. In dit geval zendt de burgemeester onverwijld het dossier naar het Hof van Beroep. De partijen

verschijnen voor het Hof binnen vijf dagen na ontvangst van het dossier en in elk geval vóór de dag die de verkiezingsdag voorafgaat. Het arrest dat geveld wordt door het Hof van Beroep wordt onverwijld ten uitvoer gelegd en is niet vatbaar voor beroep.

B. Afgifte van de lijst

Krachtens artikel 4 van het Brussels Gemeentelijk Kieswetboek zijn de gemeentebesturen verplicht, zodra de kiezerslijst opgemaakt is, afschriften ervan af te geven aan de personen die bij aangetekend schrijven een aanvraag richten tot de burgemeester en die er zich schriftelijk toe verbinden een kandidatenlijst voor de verkiezingen in de gemeente voor te dragen of als kandidaat voor te komen op een voordracht ingediend met het oog op de verkiezing.

B1. Twee categorieën aanvragers: politieke partijen en kandidaten.

1. De politieke partij

Een politieke partij wordt vertegenwoordigd door een natuurlijke persoon die in haar naam optreedt. De aanvraag dient bij aangetekend schrijven gericht te worden aan de burgemeester. De partij kan enkel een afschrift van de kiezerslijst bekomen wanneer deze een kandidatenlijst indient voor de verkiezingen in de gemeente waar deze de kiezerslijst aanvraagt.

Bijgevolg dient de partij zich er schriftelijk toe te verbinden een kandidatenlijst voor de verkiezingen van 14 oktober 2012 in de betrokken gemeente voor te dragen. Indien de politieke partij deze verbintenis niet nakomt, mag zij geen gebruik meer maken van afschriften van de kiezerslijst, op straffe van de in artikel 197bis van het Kieswetboek vastgestelde strafsancities.

Bovendien dient de politieke partij die een aanvraag indient er zich schriftelijk toe te verbinden om tijdens de verkiezingen en gedurende de legislatuur de beginselen van

de democratie van een rechtsstaat alsmede de rechten en vrijheden ingeschreven in de Grondwet, in het Verdrag tot bescherming van de rechten van de mens en de fundamentele vrijheden van 4 november 1950 en het Internationaal Verdrag van 19 december 1966 inzake burgerrechten en politieke rechten na te leven.

Indien voormelde voorwaarden zijn vervuld, kunnen gevolmachtigden van een politieke partij een afschrift van de lijst verkrijgen van zodra deze is opgesteld.

Iedere politieke partij kan kosteloos twee afschriften van de kiezerslijst verkrijgen. De afgifte van bijkomende afschriften geschiedt tegen betaling van de kostprijs.

2. De kandidaat

Hij dient zijn aanvraag bij aangetekend schrijven te richten aan de burgemeester.

Hij kan een afschrift van de lijst verkrijgen vanaf de indiening van de voordrachtsakte (vanaf de 29ste dag vóór de verkiezing, zijnde op 15 september 2012 voor de gemeenteraadsverkiezingen van 2012). Het gemeentebestuur onderzoekt in dat opzicht, op het ogenblik van de afgifte, of de belanghebbende als kandidaat bij de verkiezing is voorgedragen.

Indien de aanvrager later van de kandidatenlijst wordt geschrapt, mag hij van de kiezerslijst geen gebruik meer maken, ook niet voor verkiezingsdoeleinden, op straffe van de in artikel 197bis van het Kieswetboek vastgestelde strafsancities.

Bovendien dient de kandidaat er zich toe te verbinden om tijdens de verkiezingen en gedurende zijn mandaat de beginselen van de democratie van een rechtsstaat alsmede de rechten en vrijheden ingeschreven in de Grondwet, in het Verdrag tot bescherming van de rechten van de mens en de fundamentele vrijheden van 4 november 1950 en het Internationaal Verdrag van 19 december 1966 inzake burgerrechten en politieke rechten, na te leven.

De afschriften worden hem afgegeven tegen betaling van de kostprijs.

De personen die optreden in naam van een politieke partij en de kandidaten dienen ten laatste alvorens ze de afschriften in ontvangst nemen, via een schriftelijke en ondertekende verklaring te bevestigen dat ze kennis hebben genomen van de verbodsbepalingen vervat in artikel 4 van het Brussels Gemeentelijk Kieswetboek.

B2. De afgiftevoorwaarden dienen strikt geïnterpreteerd te worden.

Aanvragen die niet voldoen aan de vormvereisten mogen niet in aanmerking genomen worden.

Er mag niet afgeweken worden van de regels betreffende de betaling van de kostprijs aan de gemeente voor het afgeven van de afschriften.

B3. De afschriften van de kiezerslijst mogen afgegeven worden op papier of op een elektronische drager

De partij of de kandidaat dient een keuze te maken in welke vorm het afschrift wordt verstrekt.

De afgegeven lijst mag het rijksregisternummer van de kiezers niet vermelden.

B4. De afschriften mogen uitsluitend voor verkiezingsdoeleinden gebruikt worden.

Dit geldt ook buiten de periode tussen de datum van afgifte van de lijst en de datum van de verkiezing.

De afschriften mogen niet meegedeeld worden aan derden.

Geautomatiseerd stembestelsysteem: stemming met elektronische pen



— OPROEPINGSBRIEF

Het College van burgemeester en schepenen verstuurt een oproepingsbrief vergezeld van een verklarende brochure aan elke kiezer, op zijn verblijfplaats, minstens vijftien dagen voor de dag van de verkiezing. Indien de oproepingsbrief niet kan worden bezorgd aan de kiezer wordt hij neergelegd op het gemeentesecretariaat waar de kiezer hem kan ophalen tot op de dag van de verkiezing 's middags.

Op de oproepingsbrief staan de naam, voor- en achternaam, geslacht en hoofdverblijfplaats van de kiezer vermeld, evenals het nummer onder hetwelke hij op de kiezerslijst vermeld staat.

De oproepingsbrief vermeldt de dag en het lokaal waar de kiezer moet stemmen, het aantal te verdelen zetels, en de openingstijden van het stembureau. Hij vermeldt tevens het recht van elke kiezer om de verklaringen betreffende de verkiezingsuitgaven van elke kandidaat alsook de uitgaven betreffende de verkiezingscampagne van de lijsten te raadplegen op de griffie van de rechtbank van eerste aanleg tussen de 31ste en 45ste dag volgende op de dag van de verkiezing. De personen ingeschreven op hetzelfde adres worden opgeroepen in hetzelfde stemlokaal.

De verklarende brochure wordt opgesteld door de Regering en geeft uitleg over de rol en werking van de gemeentelijke instellingen, de voorwaarden voor de uitoefening van het stemrecht en de manier waarop dit concreet gebeurt.

IN EEN NOTEDOP...

Kiesvoorwaarden voor Belgen:

- Belg zijn;
- de volle leeftijd van 18 jaar hebben bereikt;
- in de bevolkingsregisters van een Belgische gemeente ingeschreven zijn;
- de burgerlijke en politieke rechten genieten.

Kiesvoorwaarden voor Europese burgers:

- Onderdaan zijn van een lidstaat van de Europese Unie;
- De volle leeftijd van 18 jaar bereikt hebben;
- Ingeschreven zijn of vermeld worden in de bevolkingsregisters van een Belgische gemeente;
- De burgerlijke en politieke rechten genieten;
- Zich laten inschrijven op de kiezerslijst voor 1 augustus 2012.

Kiesvoorwaarden voor niet-Europese burgers:

- De volle leeftijd van 18 jaar bereikt hebben;
- Ingeschreven zijn in de bevolkingsregisters van een Belgische gemeente;
- De burgerlijke en politieke rechten genieten;
- Zich laten inschrijven op de kiezerslijst voor 1 augustus 2012 (met een verklaring waarin de indiener van de aanvraag zich ertoe verbindt de Grondwet, de wetten van het Belgische volk en het Verdrag tot bescherming van de rechten van de mens en de fundamentele vrijheden na te leven);
- Gedurende de vijf jaar vóór de indiening van hun aanvraag hun hoofdverblijfplaats ononderbroken in België hebben, gedekt door een wettelijke verblijfstitel.

— STEMP LICHT

In België is de stemming verplicht.

De stemplicht geldt automatisch voor de kiesgerechtigde Belgen. De niet-Belgen daarentegen hebben een stemrecht, wat wil zeggen dat ze enkel verplicht zijn te gaan stemmen indien ze hun aanvraag om op de kiezerslijst te worden opgenomen hebben ingediend en deze aanvaard werd.

Een onthouding is slechts strafbaar indien het gaat om een niet gewettigde onthouding. De vrederechter is vrij te beslissen wat als een gewettigde onthouding dient te worden beschouwd en wat niet. Binnen acht dagen na de afkondiging van de namen van de gekozenen maakt de procureur des Konings de lijst op van de kiezers die niet aan de stemming hebben deelgenomen en wier verschooning niet is aangenomen. De kiezer die niet aan zijn stemplicht voldaan heeft, verschijnt op een eenvoudige oproeping voor de politierechtbank, die beslist zonder mogelijkheid van beroep.

De toepasselijke straf voor een eerste inbreuk bestaat uit een berisping of een geldboete van 25 tot 50 euro. In geval van herhaling loopt deze geldboete op van 50 tot 125 euro.

Indien de niet gewettigde onthouding ten minste vier maal voorkomt binnen vijftien jaar, wordt de kiezer voor tien jaar van de kiezerslijsten geschrapt en kan hij gedurende die tijd geen benoeming, bevordering of onderscheiding krijgen van een openbare overheid.

Gelet op de stemplicht schrijft u dus best zo snel mogelijk naar de vrederechter van uw kanton en legt u uit om welke redenen u niet heeft kunnen stemmen als u niet persoonlijk heeft kunnen stemmen of geen volmacht heeft kunnen verlenen. Bij dit schrijven dient u desgevallend de bewijsstukken te voegen, waarover u beschikt.

Stadhuis van Sint-Gillis



REISKOSTEN



Stadhuis van Sint-Joosten-Noode

De reiskosten voor kiezers die in een andere gemeente verblijven dan degene waar zij volgens hun oproeping op 14 oktober 2012 moeten gaan stemmen vallen ten laste van de gemeente waar zij moeten gaan stemmen.

De personen die terugbetaling van hun reiskosten kunnen verkrijgen zijn:

- a) kiezers die niet meer in de gemeente wonen waar ze moeten stemmen;
- b) kiezers, alsook de leden van hun gezin, die in het buitenland of een andere gemeente werken;
- c) studenten die omwille van hun studies in een andere gemeente verblijven dan degene waar ze moeten stemmen;
- d) personen in behandeling in een ziekenhuis of gezondheidsinstelling in een andere gemeente dan degene waar ze moeten stemmen.

Het **bedrag** van de terugbetaling is gelijk aan het tarief zoals toegepast door de NMBS voor vervoer van personen in tweede klasse op de dag van de verkiezingen. De kiezer kan de terugbetaling vragen aan de gemeente waar hij opgeroepen werd als kiezer, dit binnen de drie maanden volgend op de verkiezing door middel van een schuldvordering die wordt vastgesteld op formulier 'F2' (te verkrijgen bij uw gemeente of te downloaden van de

site www.brusselverkiezingen2012.irisnet.be). Bij deze vordering worden de volgende stukken gevoegd: de door het stembureau afgestempelde oproepingsbrief; indien van toepassing het gebruikte reisbiljet alsook de nodige bewijsstukken, namelijk, ofwel een bewijs van de werkgever ofwel een bewijs van de onderwijsinstelling of gezondheidsinstelling ofwel een bewijs van inschrijving in de bevolkingsregisters.

Let op: het formulier 'F2' moet ondertekend worden door de voorzitter van het stembureau. Het is belangrijk dat het formulier wordt ingevuld en dat het op de dag van de verkiezingen wordt meegenomen naar het stembureau.

De betrokken kiezer kan er ook voor kiezen om **gratis** met de trein naar de gemeente van stemming te reizen. Hij zal dan een **reisbiljet** verkrijgen door zich in het station van vertrek aan te melden met zijn identiteitskaart en oproepingsbrief.

Bovendien moeten kiezers die in het buitenland werken of in een andere gemeente dan degene waar ze moeten stemmen werken een bewijs van hun werkgever voorleggen dat ze vergoed worden door hem. Studenten moeten een bewijs van de directie van hun onderwijsinstelling voorleggen dat de regelmatige inschrijving voor de lessen bevestigt. De personen in behandeling of herstellende personen moeten een bewijs van de directie van de gezondheidsinstelling voorleggen dat bevestigt dat ze er in behandeling verblijven.

Het reisbiljet kan bekomen worden vanaf de vrijdag voorafgaand aan de dag van de verkiezing, vanaf 19u01, en is geldig tot de dag van de verkiezing, voor het vertrek van de laatste trein 's avonds. Het reisbiljet is enkel bruikbaar voor de terugrit bij voorlegging van de door het stembureau afgestempelde oproepingsbrief.

— STEMMEN BIJ VOLMACHT

In principe moet de kiezer zijn stem persoonlijk uitbrengen. Bepaalde kiezers kunnen echter stemmen bij volmacht (artikel 42bis van het Brussels Gemeentelijk Kieswetboek). Hierdoor kan de volmachtdrager in naam van de volmachtgever stemmen.

Zijn gerechtigd om volmacht te geven, de kiezers:

1. die wegens ziekte of gebrekkigheid niet in staat zijn om zich naar het stembureau te begeven of er naar toe gevoerd te worden. Deze onbekwaamheid moet blijken uit een medisch attest;
2. - die om beroeps- of dienstredenen in het buitenland vertoeven, alsook de kiezers, leden van zijn gezin of zijn gevolg, die daar verblijven of zich op de dag van de verkiezing in het buitenland bevinden en in de onmogelijkheid verkeren zich in het stembureau aan te bieden.
- die zich de dag van de stemming in het Rijk bevinden, maar zich om beroeps- of dienstredenen in de onmogelijkheid verkeren zich in het stembureau te melden. Dit moet gestaafd worden door de overheid of werkgever;
3. die het beroep van schipper, marktkramer of kermisreiziger uitoefenen en de leden van het gezin die met hen samenwonen. De uitoefening van het beroep blijkt uit een attest, afgeleverd door de burgemeester van de gemeente waar betrokkenen in het bevolkingsregister zijn ingeschreven;
4. die de dag van de stemming ten gevolge van een gerechtelijke maatregel in een toestand van vrijheidsbeneming verkeren. Dit moet blijken uit een attest van de directie van de instelling waar betrokkene verblijft;
5. die omwille van hun geloofsovertuiging in de onmogelijkheid verkeren zich ter stemming aan te bieden. Dit moet blijken uit een verklaring van de religieuze overheid;
6. de studenten die wegens studieredenen in de onmogelijkheid verkeren zich naar

het stembureau te begeven. Hier moet de schooldirectie een bewijschrift afleveren;

7. die om andere dan hierboven vermelde redenen, op de dag van de stemming afwezig zijn van hun woonplaats omwille van een tijdelijk verblijf in het buitenland en zich bijgevolg in de onmogelijkheid bevinden om zich in het stembureau te melden, voor zover die onmogelijkheid door de burgemeester van zijn woonplaats of zijn gemachtigde vastgesteld is, na het voorleggen van de nodige bewijsstukken; in het geval dat de kiezer zich in de onmogelijkheid bevindt een dergelijk bewijsstuk voor te leggen, op grond van een verklaring op erewoord waarvan het model door de Regering bepaald is. De aanvraag moet uiterlijk de dag voor de dag van de verkiezing worden ingediend. Wanneer de burgemeester de aanvraag aanvaardt, levert hij een daartoe bestemd attest af.

Iedere volmachtdrager mag slechts één keer in iemands anders naam stemmen.

De volmacht wordt geregeld via een document dat gratis door de gemeente ter beschikking wordt gesteld of kan afgehaald worden van het internet.

Het formulier moet door de lastgever en door de gemachtigde ondertekend worden. Laatstgenoemde moet zijn stem uitbrengen in het stembureau waar de lastgever zou gestemd hebben.

*Stadhuis van
Anderlecht*



— BIJSTAND BIJ HET STEMMEN

Krachtens een besluit van de Brusselse Hoofdstedelijke Regering van 19 juli 2012 dient er in elk gebouw waarin stembureaus zijn ondergebracht een speciaal stemhokje ten behoeve van de mindervalide kiezers te worden voorzien.

Indien een kiezer, wegens een fysieke handicap, niet in staat is om zich alleen naar het stemhokje te begeven of om zelf zijn stem uit te brengen, kan hij aan de voorzitter de toestemming vragen om zich door iemand te

laten begeleiden of bij te staan (art. 37 van het Brussels Gemeentelijk Kieswetboek).

Ook artikel 9 van de wet betreffende de geautomatiseerde stemming bepaalt dat in een geautomatiseerd stembureau de kiezer die moeilijkheden ondervindt om zijn stem uit te brengen, kan vragen om bijgestaan te worden door de voorzitter van het stembureau of door een bijzitter die door deze laatste aangewezen wordt.

— DE GEAUTOMATISEERDE STEMMING

De geautomatiseerde stemming, die bij wet van 11 april 1994 werd ingevoerd, is van toepassing op het grootste deel van het Brusselse Gewest: Anderlecht, Oudergem, Sint-Agatha-Berchem, stad Brussel, Etterbeek, Evere, Vorst, Ganshoren, Elsene, Jette, Koekelberg, Sint-Jans-Molenbeek, Sint-Joost-ten-Node, Schaarbeek, Ukkel, Watermaal-Bosvoorde en Sint-Lambrechts-Woluwe.

In de gemeenten Sint-Gillis en Sint-Pieters-Woluwe stemmen de kiezers met behulp van een elektronisch stemsysteem met papieren bewijsstuk (zoals verder uiteengezet).

Een geautomatiseerd stemsysteem omvat per stembureau:

- een elektronische stembus;
- één of meer stemmachines die elk uitgerust zijn met een beeldscherm, een eenheid voor het lezen en registreren van magneetkaarten en een optische leespen.

Op het niveau van het hoofdbureau beschikt elke gemeente over één of meer elektronische systemen voor de optelling van de stemmen die zijn uitgebracht in de verschillende stembureaus.

Elk stemhokje in het stembureau is uitgerust met een stemcomputer.

Nadat de kiezer zijn identiteitskaart en oproepingsbrief heeft voorgelegd, krijgt hij van de voorzitter een magnetische kaart. Om te stemmen, begeeft de kiezer zich naar het stemhokje, steekt hij de magneetkaart in de kaartlezer van de stemcomputer en kiest hij de taal van de stemprocedure, meer bepaald de taal die de instructies weergeeft op het scherm. Eender welke taal er ook wordt gekozen, de kiezer kan stemmen op alle lijsten die opkomen in zijn gemeente. Het beeldscherm geeft het volgnummer en letterwoord of logo weer van alle kandidatenlijsten.

De kiezer brengt een stem uit op de lijst van zijn keuze met behulp van een optische leespen die hij loodrecht op het stembureau houdt. Hij kan eveneens kiezen om blanco te stemmen. Vervolgens bevestigt of annuleert hij zijn keuze en kiest hij voor een andere lijst.

Nadat de kiezer een lijst heeft gekozen, geeft het beeldscherm voor deze lijst de naam en voornaam weer van de kandidaten. De kiezer stemt ook hier met de optische leespen.

Vervolgens wordt er aan de kiezer gevraagd zijn uitgebrachte stem te bevestigen. Zolang hij dat niet heeft gedaan, kan de kiezer zijn stem nog wijzigen en een andere kandidatenlijst kiezen.

Na de laatste bevestiging, haalt de kiezer zijn kaart uit de kaartlezer van de stemcomputer.

De kiezer kan onmiddellijk daarna zijn uitgebrachte stem visualiseren door zijn kaart opnieuw in de kaartlezer te steken; hij kan zijn stem echter niet meer wijzigen.

Tenslotte neemt de kiezer zijn magneetkaart, toont deze aan de voorzitter of de bijzitter, die belast is met de controle van de elektronische stembus, en steekt deze vervolgens in de stembus.

Op het einde van de stemming sluit de voorzitter de stembus en maakt de geheugendragers waarop de stemmen zijn geregistreerd over aan het gemeentelijk hoofdbureau dat alle gegevens verzamelt teneinde tot de totalisatie van de stemmen te kunnen overgaan.

Betrouwbaarheid van het systeem en parlementaire controle:

De stemsystemen en hun software ondergaan verschillende erkenningen en controles. Na de conformiteitscontroles door de fabrikant van de software, wordt deze gecertificeerd door een onafhankelijk organisme. Tenslotte worden ook testen georganiseerd door het Brussels Hoofdstedelijk Gewest.

De wet op de geautomatiseerde stemming zoals gewijzigd door de ordonnantie van 29 juni 2006 voorziet parlementaire controle op kiesverrichtingen door een college van experts, samengesteld uit vier effectieve experts en vier plaatsvervangers aangewezen door het Brussels Parlement. Deze experts controleren het gebruik en de goede werking van het geheel van de stemsystemen en geautomatiseerde telling alsook de procedures aangaande de samenstelling, de verdeling en het gebruik van de machines, de software en de geheugendragers. Ze ontvangen van het ministerie van het Brussels Hoofdstedelijk Gewest het materiaal evenals het geheel van de gegevens, instructies en nuttige informatie om een controle uit te oefenen op de geautomatiseerde stem- en telsystemen. Ze kunnen meer bepaald de betrouwbaarheid

van de stemmachines verifiëren, het exacte overschrijven van de uitgebrachte stemmen op de magneetkaart, het exacte overschrijven door de elektronische stembus van de op de geheugendrager van het stembureau vermelde stemmen, de correcte registratie van de geheugendragers van de stembureaus op de geheugendrager bestemd voor de totalisatie van de stemmen, de totalisatie van de uitgebrachte stemmen. Deze controle gebeurt onafhankelijk in door de experts willekeurig gekozen kiesbureaus. De experts voeren deze controle uit vanaf de veertigste dag voor de dag van de verkiezing, de dag van de verkiezing en nadien. Na de verkiezing legt het college van experts een verslag neer bij de Regering en het Parlement van het Brussels Hoofdstedelijk Gewest. Daarin worden hun bevindingen, aanbevelingen en voorstel van verbeteringen betreffende de geautomatiseerde stemming uiteengezet.

De broncodes worden in een bankkluis bewaard en worden na de verkiezingen bekend gemaakt.

De testen en controles verzekeren de kiezer dat de stemsystemen optimaal werken.

De beveiligde programmatuur, de geheugendragers en de veiligheidscodes eigen aan elk bureau worden onder verzegelde omslag en tegen ontvangstbewijs door de voorzitters van de hoofdbureaus overgemaakt aan alle voorzitters van de stembureaus. De geïnitieerde magneetkaarten worden afgeleverd door het gemeentebestuur.

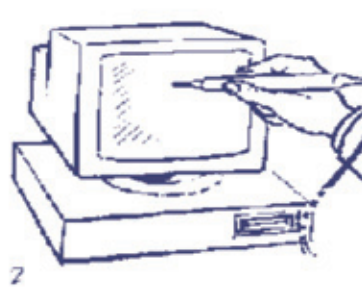
De beveiligde programmatuur, de geheugendragers en de veiligheidscodes eigen aan elk hoofdbureau worden onder verzegelde omslag en tegen ontvangstbewijs door de gewestelijke administratie overgemaakt aan alle voorzitters van de hoofdbureaus.

De stem van de kiezer wordt geregistreerd op een magnetische kaart die in de verzegelde stembus blijft en dus gecheckt kan worden in geval van problemen. Na de stemming worden de informatiegegevens die geregistreerd zijn op de originele geheugendragers van de elektronische

stembus twee keer gekopieerd door de voorzitter van het stembureau. Een van deze kopies wordt gelezen door het hoofdbureau. De stemsoftware, de magnetische dragers en de individuele kaarten worden tot na de geldigverklaring van de verkiezingen bewaard en kunnen dus zo nodig geverifieerd worden.

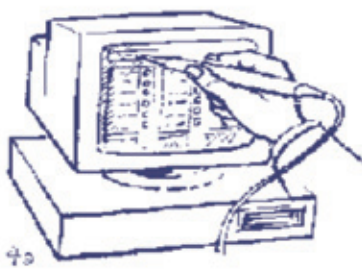
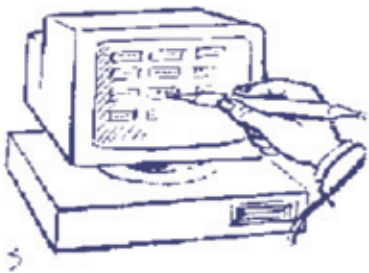
HOE ELEKTRONISCH STEMMEN?

Stop uw magneetkaart in de kaartlezer van de stemmachine.



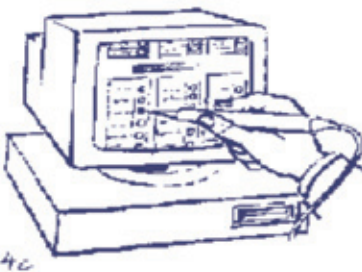
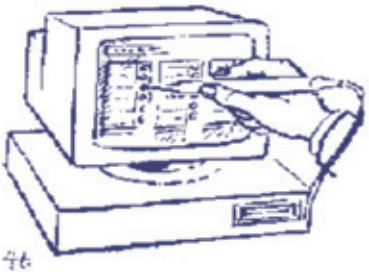
Plaats de optische leespen loodrecht op het scherm.

Druk op het vakje van uw keuze,



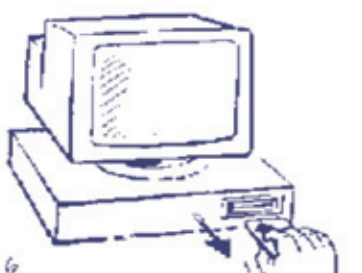
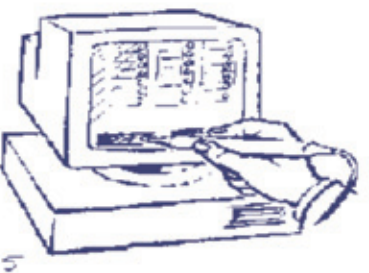
eerst voor een lijst,

en daarna voor één,



of meerdere kandidaten binnen de lijst.

Bevestig uw keuze.



Na de laatste bevestiging krijgt U de magneetkaart terug. Overhandig ze aan de voorzitter voor u ze in de stembus stopt.

— DE ELEKTRONISCHE STEMMING MET PAPIEREN BEWIJSSTUK

In 2007 droegen de verschillende overheden die bevoegd zijn voor de verkiezingen (Gewest, federale overheid), een consortium van universiteiten op een studie uit te voeren over een nieuw elektronisch stelsysteem. In deze studie wordt aanbevolen gebruik te maken van een elektronische stemprocedure en hieraan een controle te koppelen op basis van een papieren stembiljet.

De Brusselse Hoofdstedelijke Regering heeft op 3 maart 2010 beslist om toe te treden tot een samenwerkingsakkoord dat werd afgesloten tussen de federale overheid en het Vlaams Gewest dat de organisatiemodaliteiten bevat van een overheidsopdracht voor het ontwikkelen van een prototype van een nieuw elektronisch stelsysteem. Voor deze opdracht hebben zes bedrijven een offerte ingediend. Na het onderzoek van de ingediende offertes werd beslist de opdracht te gunnen aan het bedrijf Smartmatic.

Op 27 oktober 2011 hielden de federale, Brusselse en Vlaamse overheden een test van het nieuwe systeem. Aan dit experiment namen meer dan 6.000 personen deel. Het vond plaats op 22 verschillende locaties verspreid over het Belgische grondgebied, waarvan 13 in het Brussels Hoofdstedelijk Gewest. De nieuwe stemcomputers werden gebruikt in 29 stembureaus die werden bemand door ambtenaren van de Vlaamse, de Brusselse en de federale overheid. Deze hebben de resultaten, samen met een proces-verbaal, doorgestuurd, net zoals het bij een echte verkiezing zou gebeuren. Het proefproject kreeg een gunstige evaluatie.

In navolging hiervan heeft de Brusselse Hoofdstedelijke Regering op 26 januari 2012 beslist dat voor de gemeenteraadsverkiezingen van 14 oktober 2012 de gemeenten Sint-Pieters-Woluwe en Sint-Gillis zullen worden uitgerust met dit nieuwe elektronische stelsysteem.

Er werd besloten dit nieuwe systeem in een eerste fase slechts in twee pilotgemeenten in te voeren, enerzijds om budgettaire rede-

nen, anderzijds teneinde de gebruiksvriendelijkheid van dit systeem eerst te evalueren bij het gebruik ervan in een reële context alvorens het toepasbaar te maken op het gehele grondgebied van het Brussels Gewest.

Het nieuwe stelsysteem omvat per stembureau:

1. één of meer stemcomputers met aanraakscherm en geïntegreerde printer;
2. één scanner voor de visualisatie van de barcode in een stemhokje in het stembureau;
3. één computer voor de voorzitter met een schrijfeenheid voor chipkaarten en een printer;
4. één elektronische stembus met een scanner;
5. chipkaarten.

De kiezer ontvangt van de voorzitter van het stembureau of van een door hem aangewezen bijzitter een chipkaart die de voorzitter of de bijzitter vooraf geïnitieerd heeft en die toelaat eenmaal te stemmen in zijn stembureau.

Om zijn stem uit te brengen, steekt de kiezer eerst de chipkaart in de stemcomputer.

Overeenkomstig de wetten op het gebruik van de talen in bestuurszaken, gecoördineerd op 18 juli 1996, kiest de kiezer vervolgens de begeleidende taal; hij moet deze keuze bevestigen. Deze keuze is, na bevestiging ervan, definitief voor alle stemverrichtingen.

Het volgnummer en de naam of het letterwoord of logo van alle kandidatenlijsten verschijnen op het scherm.

De kiezer wijst op het aanraakscherm de lijst van zijn keuze aan of het vak "blanco stem". Hij bevestigt zijn keuze.

Nadat de kiezer een lijst heeft aangeduid, verschijnen voor die lijst op het beeldscherm het volgnummer, de lijstnaam of het letterwoord of logo alsook de namen en voornamen van de kandidaten.

De kiezer brengt zijn stem uit door het aanraakscherm aan te raken:

1. op het stemvak bovenaan de lijst;
2. op het stemvak met de naam van een kandidaat;
3. met een combinatie van:
 - meerdere kandidaten van dezelfde lijst;
 - het stemvak bovenaan de lijst en een kandidaat binnen dezelfde lijst;
 - het stemvak bovenaan de lijst en meerdere kandidaten binnen dezelfde lijst.

Nadat de kiezer zijn stem heeft uitgebracht, wordt hij verzocht die te bevestigen. Zolang de stem niet is bevestigd, kan de kiezer terugkeren naar het voorgaande scherm.

Wanneer de kiezer zijn stem heeft bevestigd, drukt de stemcomputer een papieren stembiljet af waarop de uitgebrachte stem in tekstuele vorm en in een tweedimensionale barcode is afgedrukt. De kiezer neemt het stembiljet en de chipkaart. De kiezer kan zijn stem op het stembiljet visueel controleren en vouwt daarna het biljet in twee delen met de bedrukte zijde naar binnen om het stemgeheim te bewaren. Noch op de stemcomputer, noch op de chipkaart, worden ge-

vens over de stem bewaard. De kiezer heeft bovendien de mogelijkheid de inhoud van de barcode op het stembiljet te visualiseren door zich te begeven naar het stemhokje met daarin de voormelde scanner voor de visualisatie.





De kiezer verlaat vervolgens het stemhokje en begeeft zich naar de stembus met zijn chipkaart en zijn in twee geplooid stembiljet in de hand.

De kiezers plaatst zich voor de stembus, overhandigt de chipkaart aan de voorzitter van het stembureau of aan de door hem hiervoor aangewezen bijzitter, scant de barcode van het stembiljet en steekt het, na bevestiging dat het goed gescand is, in de stembus.

Indien een andere persoon zijn stembiljet aan het scannen is aan de elektronische stembus, moet de kiezer wachten in de daartoe bestemde wachtzone die zich minstens op één meter van de stembus bevindt en in elk stembureau dient te worden ingericht.

De kiezer krijgt vervolgens zijn identiteitskaart terug, alsook zijn afgestempelde oproepingsbrief en verlaat onmiddellijk het stembureau.

ELEKTRONISCH STEMMEN IN 10 STAPPEN

	1 Steek de kaart in de stemcomputer in de richting van de pijl		6 Vouw het biljet dubbel met de gedrukte tekst naar binnen
	2 Volg de instructies op het scherm		7 Neem de kaart terug
	3 Breng uw stem uit		8 Geef de kaart terug aan een lid van het stembureau
	4 Bevestig uw stem		9 Ga naar de stembus en registreer uw stembiljet
	5 Neem en controleer uw stembiljet		10 Stop uw stembiljet in de stembus

— VERKIESBAARHEIDSVORWAARDEN

Om verkozen te kunnen worden tot gemeenteraadslid en het te kunnen blijven moet men kiezer zijn en de kiesbevoegdheidsvoorwaarden vervullen.

Zijn niet verkiesbaar:

1. zij die van het recht tot verkiesbaarheid zijn ontzegd bij veroordeling;
2. de onderdanen van de andere Lidstaten van de Europese Unie die, tengevolge van een individuele burgerrechtelijke of een strafrechtelijke beslissing in hun Staat van herkomst ontheven zijn van het recht om verkozen te worden, krachtens het recht van die Staat;
3. zij die, onverminderd de onder 1 en 2 beschreven bepalingen, zelfs met uitstel, veroordeeld werden wegens één van de inbreuken voorzien bij de artikelen 240, 241, 243 en 245 tot 248 van het Strafwetboek en gepleegd bij de uitoefening van gemeenteamtten. Deze onverkiesbaarheid vervalt 12 jaar na de veroordeling. Deze artikelen van het Strafwetboek bepalen gevangenisstraffen en geldboeten wegens ontvreemdingen gepleegd door openbare ambtenaren, alsmede wegens omkoping van ambtenaren;
4. zij die veroordeeld zijn wegens overtredingen bedoeld in de wet van 30 juli 1981 tot bestraffing van bepaalde door racisme en xenofobie ingegeven daden of op grond van de wet van 23 maart 1995 tot bestraffing van het ontkennen, minimaliseren, rechtvaardigen of goedkeuren van de genocide die tijdens de tweede wereldoorlog door het Duitse nationaal-socialistisch regime is gepleegd; deze onverkiesbaarheid geldt voor de 6 jaar die op de opgelopen veroordeling volgen;
5. zij die, onverminderd de toepassing van de bepalingen in het 1° en 2°, bestuurder zijn of geweest zijn van een vereniging die, zelfs met uitstel, is veroordeeld voor een van de overtredingen bedoeld in de wet van 30 juli 1981 of de wet van 23 maart 1995; deze onverkiesbaarheid geldt voor de 6 jaar die op de opgelopen veroordeling volgen;



6. burgers van buiten de Europese Unie, ook al verblijven ze in België en mogen ze stemmen.

Het stadhuis van Elsenne

Hierbij dient opgemerkt te worden dat ook de niet-Belgische Europese burgers verkozen kunnen worden, dit in tegenstelling tot de niet-Europeanen, die uitsluitend kiezer kunnen zijn.

Met andere woorden kan de niet-Belgische Europese burger:

- kiezer worden;
- kandidaat-raadslid zijn;
- schepen worden.

Maar hij kan evenwel geen burgemeester worden. (artikel 13, vierde lid van de nieuwe gemeentewet).

PARITEIT MAN-VROUW OP DE LIJSTEN

Ingevolge de ordonnantie van 17 februari 2005 ertoe strekkende evenveel mannen als vrouwen op de gemeentelijke kieslijsten te plaatsen zullen de kandidatenlijsten uit 50% mannen en 50% vrouwen bestaan, met de verplichting de eerste twee plaatsen aan kandidaten van een verschillende sekse voor te behouden.

Daarenboven verplicht voortaan artikel 11bis van de Grondwet de aanwezigheid van personen van verschillend geslacht in de colleges van burgemeester en schepenen.

Reeds vóór 2000 kon men vaststellen dat het aantal vrouwelijke gemeenteraadsleden en burgemeesters in Brussel ver boven het Belgische gemiddelde uitstak. De verkiezingen van 2000 hebben de doorbraak verwezenlijkt van vrouwen verkozen in de raad, zonder evenwel een merkbare vooruitgang in de executieve organen te bewerkstelligen. De lijsten bevatten gemiddeld reeds 44 % kandidates¹. Er zijn dus in verhouding minder vrouwen verkozen dan dat er kandidaten waren.

Evolutie van de aanwezigheid van vrouwen in de lokale instellingen

Periode	vrouwen in de gemeenteraad	vrouwen in het College van burgemeester en schepenen	vrouwelijke burgemeesters
België 1988-1994	14,00%	10,00%	4,00%
België 1994-2000	23.0 %	15.2 %	5.6 %
België 2000-2006	27,00%	20,00%	8,00%
Brussel 1988-1994	26,00%	16,00%	10,50%
Brussel 1994-2000	26.3 %	30.0 %	10.5 %
Brussel 2000-2006	39.0 %	30.5 %	16.0 %
Brussel 2006 - 2012	42,92%	39,19%	26,32%

Het stadhuis van Oudergem



1. Zonder precisering over hun al dan niet nuttige volgorde. Bepaalde partijen of lijsten passen het principe van de rits (d.i. afwisseling op de lijsten man-vrouw-man-vrouw...) vrijwillig toe.

— INDIENING VAN DE KANDIDATUREN

Artikel 23 van het Brussels Gemeentelijk Kieswetboek bepaalt dat de voordracht van de kandidaten voor de gemeenteraadsverkiezingen moet ondertekend worden door:

- hetzij ten minste twee uittredende gemeenteraadsleden;
- hetzij:
 - ten minste 100 gemeenteraadskiezers in gemeenten van 20.000 inwoners en meer;
 - ten minste 50 gemeenteraadskiezers in gemeenten met minder dan 20.000 inwoners.

Er dient echter te worden opgemerkt dat er op het grondgebied van het Brussels Hoofdstedelijk Gewest geen gemeenten met minder dan 20.000 inwoners meer zijn.

(bijlage bij het ministerieel besluit van 15 maart 2012 tot vaststelling per gemeente van de bevolkingscijfers op 31 december 2011)

De kandidaturen worden aan de voorzitter van het hoofdbureau van de gemeente overhandigd op de negentwintigste of de achtentwintigste dag voor de verkiezingen (in casu zaterdag 15 september 2012 of zondag 16 september 2012 tussen 13 en 16 uur). De gemeente bevestigt de hoedanigheid van kiezer van de ondertekenaars van de akte van voordracht door het aanbrengen van het gemeentezegel op deze akte.

De voordrachtsakte vermeldt de naam, de voornamen, de geboortedatum, het geslacht, het beroep, het identificatienummer en de hoofdverblijfplaats van de kandidaten en, in voorkomend geval, van de kiezers die hen voordragen en ze vermeldt eveneens het letterwoord of logo waarin is voorzien bij artikel 22bis van het Brussels Gemeentelijk Kieswetboek, en dat bovenaan de kandidatenlijst op het stembureau moet staan.

BRUSSELS HOOFDSTEDELIJK GEWEST	1.132.781
ARRONDISSEMENT BRUSSEL-HOOFDSTAD	1.132.781
Anderlecht	110.943
Oudergem	31.904
Sint-Agatha-Berchem	22.876
Brussel	165.048
Etterbeek	45.408
Evere	36.938
Vorst	52.741
Ganshoren	23.353
Elsene	83.295
Jette	48.755
Koekelberg	20.583
Sint-Jans-Molenbeek	93.279
Sint-Gillis	48.940
Saint-Joost-ten-Node	26.902
Schaarbeek	126.393
Ukkel	79.498
Watermaal-Bosvoorde	24.288
Sint-Lambrechts-Woluwe	51.688
Sint-Pieters-Woluwe	39.949

Bijlage bij het ministerieel besluit van 15 maart 2012 tot vaststelling per gemeente van de bevolkingscijfers op 31 december 2011



Het stadhuis van
Sint-Agatha-Berchem

Het letterwoord of logo van de lijst staat eveneens duidelijk vermeld op elke bladzijde waarop handtekeningen van voordragende kiezers voorkomen. De identiteit van de vrouwelijke kandidaat die gehuwd of weduwe is, mag voorafgegaan of gevolgd worden door de naam van haar echtgenoot of overleden echtgenoot.

De niet-Belgische kandidaten van de Europese Unie voegen bij de akte van aanvaarding van hun kandidaatstelling een eigenhandig geschreven en ondertekende verklaring met vermelding van nationaliteit en adres van hun hoofdverblijfplaats.

Tevens verklaren ze:

- in een andere lidstaat van de Europese Unie geen ambt of mandaat uit te oefenen dat gelijkwaardig is met dat van gemeenteraadslid, schepen of burgemeester;
- in een andere lidstaat van de Europese Unie geen functies uit te oefenen die, naar Belgische normen, onverenigbaar, zijn met het ambt van gemeenteraadslid, schepen of burgemeester (vb. Gouverneur, arrondissementscommissaris of politie-ambtenaar: artikel 71 nieuwe gemeentewet).
- op de datum van de verkiezing niet ontheven of geschorst te zijn van het verkiesbaarheidsrecht in hun Staat van herkomst.

In de gemeenten van het Brusselse Hoofdstedelijk Gewest kan in de voordrachten melding worden gemaakt van de taalaanhörigheid van de kandidaten. De taalaanhörigheid van de belanghebbende wordt vastgesteld door een schriftelijke verklaring ondertekend door:

- hetzij ten minste 100 gemeenteraadskiezers die behoren tot de taalgroep waar de voordracht de belanghebbende bij indeelt. De taalaanhörigheid van de gemeenteraadskiezers wordt bepaald door de taal waarin hun identiteitskaart opgemaakt is, of, wanneer zij in de twee talen opgemaakt is, door de taal van de specifieke vermeldingen die erop aangebracht zijn;
- hetzij ten minste twee leden van de Brusselse Hoofdstedelijke Raad, die behoren tot de taalgroep waar de voordracht de belanghebbende bij indeelt;
- hetzij ten minste twee aftredende gemeenteraadsliden, die behoren tot de taalgroep waar de voordracht de belanghebbende bij indeelt, voor zover de taalaanhörigheid van deze leden werd vastgesteld, overeenkomstig de bepalingen van artikel 23bis van het Brussels Gemeentelijk Kieswetboek.

De vermelding van de taalaanhörigheid is belangrijk voor de toepassing van artikel 279 van de nieuwe gemeentewet dat toelaat aan de gemeenteraad om, onder bepaalde voorwaarden, het aantal schepenen te verhogen.

— KIESBUREAUS

Het bureau dat wordt opgericht voor de organisatie van de verkiezingen, noemt men kiesbureau.

Men dient een onderscheid te maken tussen hoofdbureaus en stembureaus.

In elke gemeente is er één **hoofdbureau** dat instaat voor de voorbereidende verrichtingen, de algemene stemmentelling, de verdeling van de zetels en de aanwijzing van de gekozenen voor de gemeenteraadsverkiezingen en het doorsturen van de resultaten van de stembureaus naar het Brussels Hoofdstedelijk Gewest en stembureau waar de burgers hun stem uitbrengen.

In het Brussels Hoofdstedelijk Gewest, waar de gemeenteraadsverkiezingen volledig geautomatiseerd of elektronisch zijn, zijn er geen stemopnemingsbureaus, beter bekend als telbureaus.

Het hoofdbureau is samengesteld uit een voorzitter, eventueel een plaatsvervangende voorzitter, 4 bijzitters, 4 plaatsvervangende bijzitters en een secretaris. De voorzitter duidt de bijzitter en plaatsvervangende bijzitters aan uit de kiezers van de gemeente die kunnen lezen en schrijven. De voorzitter duidt zijn secretaris aan uit de kiezers van het administratief arrondissement Brussel-Hoofdstad.

Het stembureau is samengesteld uit een voorzitter, eventueel een plaatsvervangende voorzitter, een secretaris, een adjunct-secretaris die blijk geeft van beroepservaring in informatica, 5 bijzitters en 5 plaatsvervangende bijzitters.

Iemand die zich kandidaat heeft gesteld bij de verkiezingen kan geen deel uitmaken van een kiesbureau.

De politieke partijen kunnen getuigen aanwijzen teneinde toe te zien op de stemverrichtingen.

Op de dag van de verkiezingen hebben de leden van het stembureau een erg belangrijke



Nieuwe elektronische stemsysteem: stembiljet

taak. Zij zijn het immers die toezien op het goede verloop van de kiesverrichtingen en die het plaatsvinden van werkelijk democratische verkiezingen mogelijk maken. Ze hebben met name de taak om de identiteit van elke kiezer te controleren en na te gaan of deze voorkomt op de kiezerslijst. Ze zien er tevens op toe dat niemand tweemaal kan stemmen. Bij het sluiten van het stembureau helpen ze mee aan het opstellen van de processen-verbaal.

De leden van de stembureaus ontvangen presentiegelden. Het bedrag hiervan wordt bepaald door de gemeente, maar mag maximum 90 euro bedragen voor de voorzitter en maximum 85 euro voor de secretaris en bijzitters. Hierop worden geen belastingen geheven.

De bijzitters van de stembureaus worden gekozen door de voorzitter van het hoofdbureau uit de lijst van kiezers volgens een wettelijk bepaalde volgorde:

1. de magistraten van de Rechterlijke Orde;
2. de gerechtelijke stagiairs;
3. de advocaten en de advocaten-stagiairs volgens hun inschrijving op het tableau of de lijst van stagiairs;
4. de notarissen;
5. de gerechtsdeurwaarders;
6. de bekleiders van een ambt van niveau A of B die onder de Staat, de Gemeenschappen en de Gewesten ressorteren en de bekleiders van een gelijkwaardige graad die res-

- sorteren onder provincies, gemeenten, openbare centra voor maatschappelijk welzijn, onder enige instelling van openbaar nut al dan niet bedoeld in de wet van 16 maart 1954 betreffende de controle op sommige instellingen van openbaar nut of onder de autonome overheidsbedrijven bedoeld in de wet van 21 maart 1991 betreffende de hervorming van sommige economische overheidsbedrijven;
7. het onderwijzend personeel;
 8. de vrijwilligers: de personen die de functie van bijzitter willen vervullen, kunnen

Het stadhuis van Vorst



een verklaring in deze zin afleggen bij hun gemeente.

9. de kiezers van de gemeente.

De secretaris wordt gekozen door de voorzitter van het stembureau.

Indien u opgeroepen wordt om te zetelen als voorzitter of bijzitter in een stembureau, bent u verplicht hierop in te gaan, tenzij u een geldig excuus hebt. U hebt 48 uur na ontvangst van de oproepingsbrief om de voorzitter op de hoogte te brengen van uw geldig excuus.

Het is de voorzitter van het hoofdbureau die bepaalt wat een geldig excuus, ofwel een wettige reden van verhindering, is.

Indien u ondanks hiervoor opgeroepen te zijn toch niet zetelt, en hiervoor geen geldig excuus hebt, dan kan de Politie rechtbank straffen opleggen: *“Met een geldboete van 250 tot 1000 euro wordt gestraft de voorzitter, de bijzitter of de plaatsvervangende bijzitter die binnen de bepaalde tijd de reden van zijn ver-hindering niet opgeeft, of die, na het ambt te hebben aanvaard, zonder wettige reden nalaat het te vervullen”* (art. 15, tweede lid, BGKWB).

Het hoofdbureau organiseert een opleiding ten behoeve van de voorzitters en secretarissen van de stembureaus.

— BESCHERMDE EN VERBODEN LETTERWOORDEN EN LOGO'S

Normaliter mag een letterwoord of logo, dat bovenaan de kandidatenlijst op het stembiljet of elektronisch scherm moet staan, uit **ten hoogste tweeëntwintig karakters** bestaan.

Politieke partijen die in het gewestelijk Parlement zijn vertegenwoordigd, kunnen bij de Regering of diens gemachtigde een akte neerleggen tot bescherming van een letterwoord of logo, dat bovenaan de lijst zal verschijnen. De akte tot aanvraag van de bescherming van het letterwoord of logo wordt ondertekend door ten minste vijf parlementsleden die tot de politieke partij behoren die dat letterwoord of logo zal gebruiken. Wanneer een politieke partij minder dan vijf parlementsleden telt in het Brussels Hoofdstedelijk Parlement, wordt de akte ondertekend door alle parlementsleden van die partij die in deze vergadering zetelen. De akte tot aanvraag van de bescherming van het letterwoord of logo wordt de veertigste dag vóór de verkiezing (4 september 2012), tussen tien en twaalf uur, aan de Regering of haar gemachtigde overhandigd door een parlementslid-ondertekenaar.

Het gebruik van bepaalde letterwoorden kan tevens worden verboden. Dit gebeurt door de Regering op verzoek van een partij die in Brussels Hoofdstedelijk Parlement is vertegenwoordigd.

Het gaat hier vooral om letterwoorden die door bepaalde politieke partijen in het verleden werden gebruikt (b.v. B.S.P., P.V.V.).

De Regering publiceert vervolgens de lijst van beschermde en verboden letterwoorden of logo's in het Belgisch Staatsblad. Hieruit volgt dat andere lijsten een beschermd of verboden letterwoord of logo niet mogen gebruiken.

Het Brussels Gemeentelijk Kieswetboek voorziet bovendien in een verbod op het gebruik van ieder letterwoord met de vermelding "LB" of "burgemeester" door een lijst waarop de uittredend burgemeester van de betreffende gemeente niet voorkomt.

De Regering houdt een loting tot aanwijzing van de gemeenschappelijke volgnummers die zullen worden toegekend aan de lijsten met het beschermde letterwoord of logo. De voorzitter van het hoofdbureau, gaat onmiddellijk na het afsluiten van de lijsten, over tot de loting van de nummers van lijsten die geen gemeenschappelijk volgnummer hebben. De loting gebeurt vanaf het eerstvolgende hogere nummer ten opzichte van het laatste nummer dat werd toegekend bij de loting door de Regering.



Het stadhuis van Ukkel

— EVENREDIGE VERTEGENWOORDIGING

De Grondwet bepaalt dat de verkiezingen in België geschieden volgens het stelsel van de evenredige vertegenwoordiging. Dit houdt in dat de zetels naar evenredigheid van de op iedere lijst uitgebrachte stemmen worden toegekend.

De verdeling van de zetels onder de lijsten:

Hiertoe dient men eerst voor elke lijst het stemcijfer vast te stellen. Dit cijfer bekomt men door optelling van alle geldige stembiljetten voor een bepaalde lijst.

Het hoofdbureau deelt het stemcijfer van iedere lijst achtereenvolgens door 1; 1,5; 2; 2,5; 3,... enz. (**systeem IMPERIALI**) en rangschikt de quotiënten in de volgorde van hun belangrijkheid, totdat er voor alle lijsten samen zoveel quotiënten worden bereikt als er leden te kiezen zijn.

De verdeling over de lijsten geschiedt door aan iedere lijst zoveel zetels toe te kennen als haar stemcijfer quotiënten heeft opge-

leverd, gelijk aan of hoger dan het laatst gerangschikte quotiënt.

Dit laatste quotiënt dat recht geeft op een zetel noemt men de kiesdeler.

Voorbeeld:

Het gaat om een kleine gemeente waar 13 zetels te verdelen zijn door 2000 kiezers.

1. Delen van het aantal stemmen per partijlijst door 1; 1,5; 2; 2,5; 3,...
2. Doorstrepen van de eerste regel (:1).

In onderstaande tabel worden de 13 hoogste quotiënten aangeduid (geel gemarkeerd). Elk van deze quotiënten levert een zetel op.

	PARTIJ A	PARTIJ B	PARTIJ C	PARTIJ D
Aantal stemmen ->	480	310	940	270
:1	480	310	940	270
:1,5	320	206	626,5	180
:2	240	155	470	135
:2,5	192	124	376	108
:3	160	103,3	313,3	90
:3,5	137	88,5	268,5	77
:4	120	77,5	235	67,5
:4,5	106,5	68,5	208,5	60
:5	96	62	188	54
:5,5	87	56	171	49
:6	80	51,7	156,7	45
Aantal zetels	3	1	8	1

Aanwijzing van de gekozenen:

Het Belgische kiessysteem laat toe dat kiezers, indien ze dit wensen, een voorkeurstem uitbrengen ten voordele van een of meerdere kandidaten van eenzelfde lijst en aldus de toekenning van de zetels tussen de verschillende kandidaten beïnvloeden.

Indien de kiezer geen voorkeurstem wenst uit te brengen, kan hij voor het geheel van de lijst stemmen door een lijststem uit te brengen in het vakje dat boven aan de lijst staat.

Het geheel van de lijststemmen wordt in twee gedeeld en valt daarna ten deel aan de eerste kandidaten van de lijst in functie van de orde waarin ze voorkomen. Deze stemmen worden eerst toegevoegd aan de voorkeurstemmen verkregen door de eerste kandidaat ten belope van hetgeen nodig is om het verkiesbaarheidscijfer te bekomen.

Voorbeeld berekening van het verkiesbaarheidscijfer en aanwijzing verkozenen:

Aantal aan de lijst toegekende zetels: 5
 Aantal lijststembiljetten: 622
 Aantal naamstembiljetten: 666
 Stemcijfer lijst: $622+666 = 1288$

Het stemcijfer van de lijst, nl. 1288 wordt vermenigvuldigd met het door de lijst bekomen aantal zetels: $1288 \times 5 = 6440$

Het **verkiesbaarheidscijfer** van elke lijst wordt verkregen door het totaal van de in aanmerking komende stemmen te delen door het getal van de aan de lijst toegekende zetels, vermeerderd met één ($6440:6 = 1073$.) Het totaal van de in aanmerking komende stemmen wordt verkregen door het getal van de stembiljetten voor een lijst (bovenaan de lijst of naast één of meer kandidaten van de lijst ingevuld) te vermenigvuldigen met het getal van de zetels dat aan de lijst toekomt.

Wanneer dit verkiesbaarheidscijfer is vastgesteld, moet het totaal van de stemmen onder de kandidaten verdeeld worden, dit op devolutieve wijze in de orde van de voordracht. Dit totaal wordt bekomen door de helft van het aantal lijststembiljetten te vermenigvuldigen met het aantal zetels, toegekend aan die lijst ($622 : 2 \times 5 = 1555$).

Het bureau hoeft dan nog slechts de 1555 stemmen te verdelen onder de kandidaten, volgens de orde van voordracht. Deze verdeling geschiedt door bij het door elke kandidaat bekomen aantal naamstemmen het aantal stemmen te voegen nodig om het verkiesbaarheidscijfer te bereiken.

Vanzelfsprekend zijn alle kandidaten van een lijst verkozen indien het aantal bekomen zetels overeenstemt met het aantal kandidaten van die lijst.

Voor elke lijst met één of meer verkozenen, worden de niet-verkozen kandidaten als opvolger aangeduid op dezelfde wijze als deze voor de rangschikking van de verkozen kandidaten.

Kandidaten	Naamstemmen	Stemmen bij wijze van overdracht	Totaal
A	202	+871	=1073
B	166	+684	=850
C	196		
D	176		
E	48		
F	197		
G	171		

$$871+684=1.555$$

— ONVERENIGBAARHEDEN

Een aantal functies wordt als onverenigbaar beschouwd met het mandaat van gemeenteraadslid.

Onverenigbaarheid mag niet worden verward met onverkiesbaarheid.

Onverkiesbaarheid heeft tot gevolg dat betrokkene volkomen en van rechtswege onbekwaam wordt geacht om een zetel te behalen (zie punt 17).

Onverenigbaarheid daarentegen ontnemt het recht niet om verkozen te worden. De uiteindelijke installatie als raadslid of afgevaardigde kan er wel door verhinderd worden. Deze onmogelijkheid om geïnstalleerd te worden voor het mandaat waarvoor men verkozen werd, is betrekkelijk. Indien op het ogenblik van de installatie de oorzaak van de onverenigbaarheid wegvalt, zal betrokkene wel tot de beëdiging toegelaten worden. De belangrijkste onverenigbaarheden die gelden voor de gemeenteraad en het college van burgemeester en schepenen worden opgesomd in de artikelen 71, 72, 73, 74 en 75 van de nieuwe gemeentewet.

Artikel 71 van de nieuwe gemeentewet bepaalt dat de bekleeders van volgende functies geen deel kunnen uitmaken van een gemeenteraad en niet tot burgemeester kunnen worden benoemd:

1. de provinciegouverneurs, de gouverneur en de vice-gouverneur van het administratief arrondissement Brussel-Hoofdstad en de adjunct van de gouverneur van de provincie Vlaams-Brabant;
2. de leden van het college ingesteld bij artikel 83quinquies, §2, van de bijzondere wet van 12 januari 1989 met betrekking tot de Brusselse instellingen (het Rechtscollege);
3. degenen die personeelslid zijn van of een toelage of wedde ontvangen van de gemeente, met uitzondering van de vrijwillige brandweerlieden;
4. de politieambtenaren en de ambtenaren van de openbare macht;
5. de beambten van het bosbeheer, wanneer hun bevoegdheid zich uitstrekt tot beboste eigendommen die aan het bosbeheer onderworpen

zijn en die toebehoren aan de gemeente waarin zij hun ambt wensen uit te oefenen;

6. elke persoon die een ambt of mandaat uitoefent dat gelijkwaardig is aan dat van gemeenteraadslid, schepen of burgemeester in een lokale basisoverheid van een andere lidstaat van de Europese Unie. De Brusselse Hoofdstedelijke Regering stelt een enuntiatieve (niet-exhaustieve) lijst op van ambten of mandaten die als gelijkwaardig worden beschouwd.

De bepalingen van 1° tot 5°, zijn eveneens van toepassing op de niet-Belgische onderdanen van de Europese Unie die in België verblijven voor de uitoefening in een andere lidstaat van de Europese Unie van ambten die gelijkwaardig zijn aan die bedoeld in deze bepalingen.

Artikel 72 van de nieuwe gemeentewet somt nog een aantal onverenigbaarheden op die specifiek van toepassing zijn op het ambt van burgemeester en schepenen:

1. de leden van de hoven, burgerlijke rechtbanken en vrederegerechten;
2. de leden van het parket, de griffiers en de adjunct-griffiers bij de hoven, burgerlijke rechtbanken of rechtbanken van koophandel, en de griffiers van de vrederegerechten;
3. de bedienaren van de erediensten;
4. de agenten en beambten der fiscale besturen, in de gemeenten die tot hun werk- of ambtsgebied behoren, behoudens door de Brussels Hoofdstedelijke Regering toegestane afwijking;
5. de ontvangers van de openbare centra voor maatschappelijk welzijn van de gemeente waarvoor het centrum bevoegd is.

Wat het mandaat van schepenen betreft, zijn de bepalingen van het eerste lid eveneens van toepassing op de niet-Belgische onderdanen van de Europese Unie die in België verblijven voor de uitoefening in een andere lidstaat van de Europese Unie van ambten die gelijkwaardig zijn aan die bedoeld in deze bepalingen.

Krachtens artikel 73 van de nieuwe gemeentewet kunnen bloed- of aanverwanten tot en met de tweede graad of echtgenoten geen lid zijn van eenzelfde gemeenteraad.

Ingevolge artikel 74 van de nieuwe gemeentewet bestaat er een onverenigbaarheid tussen de ambten van secretaris en ontvanger enerzijds en die van burgemeester, schepen, gemeenteraadslid, anderzijds.

En tenslotte bepaalt artikel 75 van de nieuwe gemeentewet dat een tot gemeenteraadslid gekozen kandidaat die een met het lidmaatschap van de raad onverenigbaar ambt vervult, die aan een onderneming deelneemt of een beroep of ambacht uitoefent waarvoor hij een wedde of een toelage van de gemeente ontvangt, niet tot beëdiging wordt toegelaten zolang de oorzaak van de onverenigbaarheid bestaat.



*Het stadhuis van
Koekelberg*

De gekozen kandidaat die binnen één maand na een tot hem gericht verzoek van het college van burgemeester en schepenen, niet afziet van het onverenigbaar ambt of van de door de gemeente verleende wedde of toelagen, wordt geacht het hem toegekende mandaat niet te aanvaarden.

IN EEN NOTENDOP...

Verkiezbaarheidsvoorwaarden voor de gemeenteraadsverkiezingen:

- Kiezer zijn en de kiesvoorwaarden behouden;
- Belg zijn of burger van een lidstaat van de Europese unie zijn;
- Niet door een veroordeling ontzet zijn uit het recht om gekozen te worden;
- Niet door een individuele beslissing in burgerlijke zaken of door een strafrechtelijke veroordeling in zijn thuisland in de Europese Unie ontzet zijn uit het recht om gekozen te worden;
- Geen gelijkaardige functie uitoefenen in een andere lidstaat van de Europese unie.

Hoe geldig stemmen?

- Bovenaan de lijst of;
- Naast de naam van een of meerdere kandidaten;
- Nooit stemmen op verschillende lijsten.

Stemmen bij volmacht kan voor:

- Zieken en/of gehandicapten;
- Zij die verhinderd zijn omwille van beroeps- of dienstredenen;
- Schippers, marktkramers en kermisreizigers;
- Gevangenen;
- Kiezers verhinderd wegens hun geloofsovertuiging;
- Studenten;
- Zij die tijdelijk in het buitenland verblijven.

Aanvraag tijdig indienen met voorlegging van het vereiste attest. Informeer u bij het gemeentehuis.

— BEOORDELING VAN DE GELDIGHEID VAN DE VERKIEZING



Het stadhuis van Evere

In principe spreekt elke nieuwe assemblee zich uit over de regelmatigheid van zijn verkiezing en onderzoekt het de geloofsbrieven van zijn leden. Zij oordeelt ook over de onverenigbaarheden die een bepaald lid treffen.

Voor wat echter de geldigheid van de gemeenteraadsverkiezingen betreft, is er bij het Rechtscollege, zoals bedoeld in artikel 83quinquies, §2, van de bijzondere wet van 12 januari 1989 betreffende de Brusselse instellingen, en eventueel bij de Raad van State een bijzondere procedure voorzien tot vernietiging van de verkiezing of wijziging van de zetelverdeling. Het onderzoek naar de geldigheid van de gemeenteraadsverkiezingen is door de wet in eerste instantie toegekend aan het Rechtscollege en in beroep aan de Raad van State. Beiden kunnen de uitslag van de gemeenteraadsverkiezingen vernietigen.

Rechtscollege

Bezwaren

Het onderzoek van de geldigheid van de verkiezing geschiedt als gevolg van bezwaren die enkel kunnen worden ingediend door de kandidaten. Elk bezwaar moet op straffe van verval schriftelijk worden voorgelegd binnen 10 dagen te rekenen vanaf de dagtekening van het proces-verbaal van de verkiezing. Elk bezwaar moet ook de identiteit en de woonplaats van de indiener van het bezwaar vermelden. De uitspraak gebeurt binnen de 30 dagen na het indienen van het bezwaar.

Het Rechtscollege kan de verkiezing alleen ongeldig verklaren wanneer de vastgestelde onregelmatigheden van die aard zijn dat zij de zetelverdeling tussen de lijsten kunnen beïnvloeden.

De onregelmatigheden die geen invloed hebben gehad op het resultaat en geen andere zetelverdeling tot gevolg hebben, geven geen aanleiding tot vernietiging van de verkiezing. Indien het Rechtscollege binnen dertig dagen na indiening van het bezwaar geen uitspraak heeft gedaan, wordt het bezwaar als verworpen beschouwd en is de uitslag van de verkiezing, vastgesteld door het hoofdbureau, definitief.

De vernietiging van de verkiezingen hangt bijgevolg af van de weerslag die de onregelmatigheid heeft op de zetelverdeling tussen de verschillende lijsten.

Het Rechtscollege kan dus een verkiezing niet vernietigen omwille van het feit dat er onregelmatigheden zijn gebeurd zonder dat men kan achterhalen of deze onregelmatigheden invloed hebben gehad op de zetelverdeling.

Indien geen enkel bezwaar wordt ingediend binnen de gestelde termijn, worden de verkiezingen als geldig beschouwd.

De nieuwe gemeenteraden worden pas geïnstalleerd nadat het Rechtscollege de bezwaren heeft verworpen of na verloop van de termijn waarbinnen bezwaar moet worden ingediend.

De bezwaren gesteund op de schending van de wet van 7 juli 1994 betreffende de beperking en controle op de verkiezingsuitgaven, naar aanleiding van de verkiezingen van de gemeenteraden en OCMW-raden worden ingediend bij het Rechtscollege binnen de 45 dagen na de dag van de verkiezingen. Het rechtscollege neemt binnen de 90 dagen na indiening van het bezwaar een beslissing. De schending van deze wet kan voor de kandidaat die deze onregelmatigheid begaan heeft leiden tot de vervallenverklaring van zijn mandaat.

Ambtshalve controle

Het Rechtscollege heeft ook de taak te waken over de correcte berekening van de zetelverdelingen en van de rangorde van de raadsleden.

Wanneer er geen bezwaar is ingediend, beperkt het Rechtscollege zich tot het onderzoek van de juistheid van de zetelverdeling tussen de lijsten en van de rangorde waarin de raadsleden en de opvolgers gekozen zijn verklaard. Het Rechtscollege doet uitspraak over de geloofs-brieven van de verkozenen en de opvolgers en kan ambtshalve hun verkiesbaarheid onderzoeken en de rangorde wijzigen.

Het wijzigt, in voorkomend geval, ambtshalve de zetelverdeling en de rangorde. Het zal niet ambtshalve de verkiezing ongeldig verklaren. Het Rechtscollege kan immers de verkiezing alleen ongeldig verklaren op grond van een bezwaar.

RAAD VAN STATE

De Raad van State oordeelt in hoger beroep over beslissingen van het Rechtscollege. De Raad van State oordeelt in deze hoedanigheid niet uitsluitend over de wettigheid van de beslissing van het Rechtscollege en beperkt zich dus niet tot het louter vernietigen van de bestreden beslissing. Hij beslecht zelf het geschil.

Het beroep bij de Raad van State is niet schorsend, behalve wanneer de beslissing van het Rechtscollege de verkiezing vernietigt of de verdeling van de zetels onder de lijsten wijzigt.

Deze regeling moet vermijden dat klachten worden ingediend enkel en alleen om de installatie van de nieuwe gemeenteraad te verhinderen.

Het beroep bij de Raad van State kan worden ingesteld door de kandidaten die bezwaar hebben ingediend bij het Rechtscollege en aan wie de beslissing van het Rechtscollege is bekendgemaakt.

Op straffe van nietigheid moet het beroep ingediend worden binnen de 8 dagen volgend op de betekening van de beslissing of bij ontstentenis van beslissing van het Rechtscollege. Het verzoekschrift, ondertekend door een advocaat of door de partij zelf, moet bij aangetekende brief worden gericht aan de Raad van State en moet de naam, hoedanigheid en woonplaats van iedere verzoekende partij vermelden en een uiteenzetting van de feiten en de middelen.

Voor de ontvankelijkheid van de middelen is vereist dat zijn eerste aanleg voor het Rechtscollege door dezelfde eiser worden aangevoerd. Van deze regel wordt slechts afgeweken indien het om een middel van openbare orde gaat of indien men kan bewijzen dat het nieuwe middel voordien, voor het Rechtscollege, niet kon worden aangevoerd, omdat men toen de feiten niet kon kennen die aan dit middel ten grondslag lagen.

Het arrest moet binnen de 60 dagen na indiening van het beroep met redenen omkleed en in openbare zitting worden uitgesproken.

*Het stadhuis van
Jette*



— VERKIEZING VAN DE O.C.M.W.-RADEN



*Het stadhuis van
Ganshoren*

Naast de gemeenteraad heeft elke gemeente een O.C.M.W.-raad die onrechtstreeks verkozen wordt. Dit wil zeggen dat de leden van de O.C.M.W.-raad gekozen worden door de leden van de gemeenteraad uit een lijst van kandidaten die wordt voorgedragen door de gemeenteraadsleden.

Deze voordrachten gebeuren schriftelijk met instemming van de voorgestelde kandidaten.

Een gemeenteraadslid mag niet meer dan één voordrachtsakte voor een O.C.M.W.-raadslid ondertekenen. Deze voordrachtsakte moet op de tiende dag voor de verkiezing van de O.C.M.W.-raad, tussen 16 en 19 uur, in tweevoud worden ingediend op het gemeentehuis. De burgemeester neemt de voordrachtsakten in ontvangst. Het aantal te verkiezen leden is ook hier afhankelijk van het bevolkingscijfer van de gemeente.

De verkiezing van de O.C.M.W.-raad heeft plaats op de derde maandag na installatie van de gemeenteraad. De burgemeester en schepenen kunnen geen deel uitmaken van de raad voor maatschappelijk welzijn. Bovendien mag een personeelslid van de gemeente dat door het betrokken O.C.M.W. wordt bediend geen lid zijn van de O.C.M.W.-raad.

De O.C.M.W.-raad mag ten hoogste uit één derde gemeenteraadsleden bestaan.

*Het stadhuis van
Molenbeek*



— VERKIEZINGSCAMPAGNE

De uitgaven die de politieke partijen, alsook de kandidaten, voor hun verkiezingscampagne mogen doen, zijn niet onbeperkt.

Krachtens de Wet van 7 juli 1994 betreffende de beperking en de controle van de verkiezingsuitgaven voor de verkiezing van de provincieraden en de gemeenteraden, de districtsraden en voor de rechtstreekse verkiezing van de raden voor maatschappelijk welzijn, situeert de beperking van de verkiezingsuitgaven zich op drie niveaus:

per politieke partij die een gewestelijk lijstnummer en een beschermd letterwoord heeft verkregen, per lijst en per kandidaat.

Het is de gewestelijke Regering van het Brussels Hoofdstedelijk Gewest die de maximumbedragen vaststelt van de uitgaven per lijst en per kandidaat in functie van het aantal kiezers in elke gemeente.

Worden beschouwd als uitgaven voor verkiezingspropaganda: alle uitgaven voor mondelinge, schriftelijke, auditieve en visuele boodschappen die erop gericht zijn het resultaat van een politieke partij, een lijst en hun kandidaten gunstig te beïnvloeden en die verricht worden tijdens een periode van drie maanden vóór de verkiezingen.

Tijdens deze periode zijn volgende manier van propaganda strikt verboden:

1. de verkoop of het verspreiden van gadgets;
2. het voeren van commerciële telefooncampagnes;
3. het uitzenden van reclamespots in de media of bioscopen;
4. het gebruik van commerciële reclameborden of affiches;
5. het gebruik van niet-commerciële reclameborden of affiches groter dan 4 m².

Iedere kandidaat verbindt zich ertoe om de uitgaven ten gevolge van hun campagne aan te geven. De kandidaat die lijstaanvoerder is, verbindt er zich eveneens toe de uitgaven voor de verkiezingspropaganda van zijn lijst aan te geven. En tenslotte dient ook een poli-

tieke partij die een gewestelijk lijstnummer wenst te verkrijgen, er zich toe te verbinden de verkiezingsuitgaven voor deze lijst aan te geven.

Daarnaast dient op alle niveaus de herkomst van de geldmiddelen gekend te zijn. Meer nog, de giften van de natuurlijke personen hoger dan 125 euro kunnen niet aanvaard worden zonder de identiteit van de schenker te registreren.

Al deze verklaringen dienen binnen dertig dagen na de verkiezingen te worden neergelegd op de griffie van de rechtbank van eerste aanleg. De verklaringen zijn inkijkbaar voor elke kiezer tussen de 31ste en 45ste dag na deze van de verkiezing. De voorzitter van de rechtbank van eerste aanleg maakt, na analyse, een verslag op dat tussen de 60ste en 75ste dag na de verkiezingen op de griffie kan geconsulteerd worden door de kiezer.

Na het verstrijken van deze termijn, stuurt hij de verklaringen, de verslagen en de eventuele opmerkingen van de kandidaten naar het Controlecollege, georganiseerd door het Brussels Parlement. Het Controlecollege doet binnen de 90 dagen, na ontvangst van alle verslagen, uitspraak over de juistheid en de volledigheid van elk verslag.

Zelfs zonder bezwaar controleert het Controlecollege de uitgavenstaten van elke politieke partij voor de periode van de verkiezingscampagne. Het Controlecollege is samengesteld uit elf effectieve leden en elf plaatsvervangende leden waarvan er minstens drie tot de kleinste taalgroep behoren. De leden van het College zijn aangeduid door de Raad in zijn eigen midden, ze behoren tot een erkende politieke fractie. De voorzitter van de raad en de eerste vice-voorzitter zijn leden met volle bevoegdheid en verzekeren respectievelijk het voorzitterschap en vicevoorzitterschap.

De leden zijn aangeduid voor de duur van de legislatuur vanaf de eerste zitting van de Raad na de gehele vernieuwing van deze laatste. In geval van vervanging van een lid in

de loop van een legislatuur vervolledigt het nieuw aangeduide lid het mandaat van zijn voorganger.

De klachten tegen een kandidaat ten gevolge van het niet-naleven van de wetgeving terzake behoren tot de bevoegdheid van het Rechtscollege dat het mandaat, dat de kandidaat is toegekend, kan intrekken.

Het Rechtscollege is samengesteld uit 9 leden aangeduid door het Brussels Parlement, op voordracht van de Regering; minstens drie leden behoren tot de kleinste taalgroep. In verkiezingszaken heeft het de bevoegdheid de bezwaren te ontvangen en erover te beslissen.

Elk bezwaar op grond van een schending van de wet van 7 juli 1994 betreffende de beperking en de controle van de verkiezingsuitgaven moet worden ingediend bij het

rechtscollege binnen de 45 dagen na de dag van de verkiezingen; het rechtscollege neemt binnen de 90 dagen na de indiening van het bezwaar een beslissing.

*Het stadhuis van
Watermaal-Bosvoorde*



— DE DOOR DE PARTIJEN AANGEWEEZEN GETUIGEN

De kandidaten kunnen, in hun akte van bewilliging, een getuige (en een plaatsvervanger) aanduiden om bij de zittingen van het hoofdbureau aanwezig te zijn. De getuigen hebben het recht om hun opmerkingen te laten opnemen in de processen-verbaal. Er kan één getuige aangewezen worden per partij.

Vijf dagen voor de verkiezing kunnen de kandidaten of partijen evenveel getuigen aanduiden als er stembureaus zijn; de getuige moet aan volgende voorwaarden voldoen:

- kiezer zijn in het betreffende administratief arrondissement,
- geen politiek mandaat uitoefenen (minister, staatssecretaris, burgemeester, parlementariër, schepen, OCMW-voorzitter),
- moet door een kandidaat of partij aangeduid zijn voor een specifiek bureau (één getuige per partij en per bureau).

Het mag een kandidaat zijn.

De getuigen van partijen worden toegelaten tot het stemlokaal op vertoon van hun oproepingsbrief aan de voorzitter van het stembureau. De getuigen hebben het recht om hun opmerkingen te laten opnemen in de processen-verbaal en mogen hun handtekening aanbrengen op de verzegelde stembussen.

De hoofdgetuige van de partij (of de gevolmachtigde van de partij) verzamelt de verklaringen betreffende de verkiezingsuitgaven van elke kandidaat van de lijst en legt ze neer op de griffie van de rechtbank van eerste aanleg binnen de dertig dagen na de dag van de verkiezing.

*Het stadhuis van
Sint-Pieters-Woluwe*



Verantwoordelijk uitgever

Michel Van der Stichele, Directeur général
Bestuur Plaatselijke Besturen
Ministerie van het Brussels Hoofdstedelijk Gewest
City Center Offices
Kruidtuinlaan, 20
1035 Brussel

Inlichtingen

Fabienne BURY, Directrice ff (FR) 02 800.32.36
Christine VAN LIEDEKERKE, attachée (NL) 02 800.32.28
Paul-Henri PHILIPS, Verantwoordelijke « Communicatie voor de organisatie van de gemeentelijke verkiezingen 2012 » - Cell. Phone : 0499.588.105
Bestuur Plaatselijke Besturen
Ministerie van het Brussels Hoofdstedelijk Gewest
City Center Offices
Kruidtuinlaan, 20
1035 Brussel
website: www.brusselverkiezingen2012.irisnet.be
e-mail: bpb@mbhg.irisnet.be

Design © trinome.be

De vermenigvuldiging van het geheel of een gedeelte van de onderhavige brochure is toegelaten, mits vermelding van de bron en verzending van de publicatie naar Bestuur Plaatselijke Besturen, Ministerie van het Brussels Hoofdstedelijk Gewest, City Center Offices, Kruidtuinlaan 20, 1035 Brussel

